

Jubileumexcursie Dekkerswald op vrijdag 18 oktober 2013.

Dekkerswald is een terrein van 160 hectare tussen Groesbeek en Heilig Landstichting. Van oudsher was er een sanatorium gevestigd en nog steeds is een groot deel van het terrein in gebruik voor ziekenzorg en verpleging. De rest van het terrein bestaat uit bosgebied.

Begin 1900 was tuberculose (TBC) een van de meest gevreesde volksziekten. In Nederland overleden jaarlijks zo'n 10.000 mensen aan deze ziekte. Het TBC-virus is erg besmettelijk en verspreidde zich gemakkelijk door de slechte hygiëne destijds en doordat eind 1800 de mensen zich meer gingen verplaatsen door de industrialisering en trek naar de steden. Uit Duitsland kwam de therapie: opname in sanatorium, veel gezond eten, rust en altijd in de buitenlucht. Protestants-christelijke en neutrale organisaties stichtten de eerste sanatoria en na enige tijd kwam er ook een katholieke vereniging.



Ereboog t.b.v. de opening van R.K.Sanatorium Dekkerswald in 1913.

Op 31 december 1906 werd de Vereeniging tot Stichting van Rooms-Katholieke Herstellingsoorden voor Longlijders en Zwakke Kinderen opgericht. Deze besluit tot de oprichting van twee tuberculoseklinieken: Dekkerswald voor longtuberculose in de bossen bij Groesbeek en Heliomare voor bottuberculose in Wijk aan Zee. Grote stimulator vanuit de katholieke TBC-bestrijding was dokter Nicolaas Petrus Van Spanje (1859-1940).

In 1913 wordt Sanatorium Dekkerswald geopend. In de beginjaren stond Dekkerswald bekend als streng-katholiek waar geen plaats was voor andere gezindten. Er was vanuit de overheid daarom ook geen subsidie verstrekt voor de bouw. Dekkerswald is genoemd naar de Heer Dekker die in 1908 zijn 160 ha. grond voor 40.000 gulden verkocht aan de eerder genoemde stichting. Het terrein is daarna bouwrijp gemaakt door de Heidemij. Het onderhoud werd tot 1938 uitbesteed aan de houtvesterij Nijmegen. Sinds 1913 was er ook een gemeenschap van de liefdezusters van de Heilige Carolus Borromeus oftewel de Zusters Onder de Bogen gevestigd op Dekkerswald, vanaf 1924 in een eigen klooster. Vanuit Huize Bethel zetten de zusters zich in voor tuberculosepatiënten en voor patiënten die verpleegkundige en/ of geestelijke zorg behoeven. En dat alles pro deo, voor kost en inwoning. In de toptijd van Dekkerswald werkten er 60 zusters in de verpleging. Voor hun toegewijde zorg kregen de zusters bij hun vertrek op 15 november 2007 de gouden erepenning van de gemeente Groesbeek.



Zusters Onder De Bogen met in het midden Moeder Overste Zuster Gabriëlle, foto gemaakt ter gelegenheid van het 25-jarig jubileum in 1938.

Vanaf 1927 stond Dekkerswald gedurende 31 jaar onder de bezielende leiding van geneesheer-directeur Dr.A.J.Henneman (1893-1976). Onder zijn leiding werd het sanatorium omgevormd tot een moderne kliniek voor (niet-tuberculeuze) longziekten. Vanaf september 1944 tot februari 1945 deed Dr. Henneman uitgebreid en gedetailleerd verslag van de gebeurtenissen op Dekkerswald tijdens deze zware oorlogstijd. Het is een zeer lezenswaardig verslag geworden. Henneman is na zijn pensionering op Dekkerswald blijven wonen en is daar overleden op 25 september 1976.

Rond 1900 leed nagenoeg de hele bevolking van Nederland aan TBC, het was dus een echte volksziekte. In die tijd was men van mening dat veel rust, frisse lucht (geen stof, rook en roet), (zon)licht en goede voeding de remedie was tegen tuberculose en andere longziekten. Ook was de afwezigheid van insecten van belang. In de loop der jaren verschoof de therapie van dieet en rust naar medicatie, ingrepen en operaties in de Nijmeegse ziekenhuizen. Vanaf 1935 bezat Dekkerswald een eigen operatiezaal. Vanaf die tijd is Dekkerswald een specialistisch ziekenhuis met eigen operatiezaal, röntgenkamer en laboratorium. Tussen 1913 en 1938 genas 75% van de patiënten en 25% overleed. Vanaf 1947 kwamen er steeds betere medicijnen die een herstel versnelden.

Rust, reinheid en regelmaat

Het verblijf op Dekkerswald, dat wel drie jaar kon duren, kende vier fases:

1. Volstreekte bedrust (maandenlang) en dit dag en nacht en jaarrond in de open lucht.
2. Na enkele maanden was er verdere verpleging in de (draaibare) lighal of op het terras.
3. Daarna was het toegestaan om een korte wandeling te maken in het bos, mannen en vrouwen gescheiden.
4. De laatste 8 weken was er werktherapie om weer te wennen aan het leven buiten Dekkerswald.

DAGORDE

VAN HET R. K. SANATORIUM „DEKKERSWALD”
GROESBEEK

- 6 uur Klok op het sanatorium luidt.
Temperatuur opnemen.
Toilet maken.
- 7 uur Alle patiënten behoren in bed te zijn. Er wordt niet gesproken tot 8 uur.
Intussen gelegenheid de H. Mis per koptelefoon te volgen.
Ontbijt.
- 9 uur Klok op het sanatorium luidt. Tot het middagmaal kuren; van 9 tot
10 uur mag ook niet gehandwerkt worden.
- 10 uur Klok op het sanatorium luidt.
De stoelpatiënten staan op en dienen om 10.30 op de stoel te zijn.
- 11.55 Klok op het sanatorium luidt.
Stoelpatiënten staan op en gaan naar afdeling of eetzaal.
- 12.45 Klok op het sanatorium luidt. Alle patiënten dienen dan in bed te zijn,
en zich voor te bereiden op de grote rust.
- 1 uur Klok op het sanatorium luidt. Grote rust. Volkomen stilte. Niet hand-
werken. Niet lezen. Trachten te slapen.
- 2.30 Klok op het sanatorium luidt. Einde van de grote rust.
Temperatuur opnemen.
Thee drinken
- 3 uur Klok op het sanatorium luidt.
Kuren tot aan het souper.
De stoelpatiënten gaan naar de stoel.
De damespatiënten, die wandelen hebben, doen dit tussen 3 uur en 3.30
(op tijd terug zijn) en gaan dan direct naar de stoel.
De herenpatiënten, die wandelen hebben, doen dit tussen 4 uur en 4.30
(op tijd terug zijn) en gaan dan direct naar de stoel.
- 5.55 Klok op het sanatorium luidt.
De stoelpatiënten staan op en gaan naar eetzaal of afdeling.
- 6 uur Souper.
- 7 uur Alle patiënten behoren in bed te zijn en kuren tot 8.30, behalve zij die
het vrije uur hebben. Deze dienen op 7.45 in bed te zijn en kuren tot 8.30.
- 8 uur Klok op het sanatorium luidt.
Temperatuur opnemen.
- 8.30 Toilet maken.
- 8.45 Alle patiënten dienen in bed te zijn.
- 8.55 Klok op het sanatorium luidt. Lichten uit. Stilte.
- 9—10 uur Met de op de huisradio aangesloten koptelefoons mag geluisterd
worden tot 10 uur. Eigen radiotoestellen dienen om 9 uur afgezet te zijn.
- Patiënten met bed 1 mogen om geen enkele reden het bed verlaten.
Patiënten met bed 1½ mogen eenmaal per dag naar de W.C.
Patiënten met bed 2 mogen naar de wasgelegenheid en eenmaal per dag
gebruik maken van de W.C.
Patiënten met bed 3 mogen naar de wasgelegenheid en naar de W.C. als dit
nodig is, doch bij voorkeur niet tijdens de kuurtijd.
- Roken is zowel in de gebouwen als op de terreinen ten strengste verboden.

De Geneesheer-Directeur,
Dr. A. J. HENNEMAN

Het devies van de zusters: Rust, Reinheid en Regelmaat, vertaald in de dagorde.

Door een enorme toename van het aantal tuberculosegevallen in de Tweede Wereldoorlog is er in 1947 flink uitgebreid en zijn er 11 Zweedse paviljoens gebouwd, waarvan 6 voor patiënten. Deze werden geplaatst in het bos, daar waar nu het Herstelhotel is. Vier ervan werden genoemd naar de kinderen van de toenmalige Koningin Juliana. Deze dependance werd Dekkerswald II genoemd. Het complex had een eigen ketelhuis. De barakken van Dekkerswald II hebben later vanwege het afnemend gebruik ook nog dienst gedaan als studentenwoningen. Eén van deze paviljoens heeft later nog dienst gedaan onder de naam Irene 3.

Vanaf 1950 is er ook een longkliniek, de Van Spanjekliniek, voor de niet TBC-patiënten.

In 1972 werd er vast aan het hoofdgebouw een nieuwe Van Spanjekliniek gebouwd. De oude Van Spanjekliniek werd vanaf toen Irene 1 en de vleugel die daar in 1961 was aangebouwd werd vanaf toen Irene 2.

In 2013 werd Irene 1-2 gesloopt, na voltooiing van de Eikenhorst. Verder is er in 1964 een tijdelijke dependance geopend van de dermatologische Dr. Veegerkliniek, De Papelberg.

In 1954 is TBC zodanig teruggedrongen dat men besluit Dekkerswald uit te breiden met behandeling van astma bij jongeren en kinderen. Dit wordt het katholieke astma-centrum voor kinderen, Eijkeloord in 1960. Dit werd in 1976 weer gesloten vanwege de sterke daling van het aantal jeugdige astma-patiënten.



Hoofdgebouw Dekkerswald na de verbouwing van 1929.

Tot 1964 is Dekkerswald een zelfstandig ziekenhuis. Daarna werden ingrepen verricht in samenwerking met het UMC St Radboud in Nijmegen. Vanaf halverwege de jaren '70 vermindert het aantal behandelingen sterk en moet er ingekrompen worden. Vanaf 2003 wordt de samenwerking geïntensiveerd en wordt een fusie met de longafdeling van het UMC St Radboud voorbereid. Op 22 november 2007 werd het dagbehandelingscentrum Longoncologie geopend. In juli 2009 veranderde de naam naar Universitair Centrum voor Chronische Ziekten Dekkerswald (UCCZ). Dekkerswald werd sindsdien een ziekenhuis voor álle chronisch zieken, niet enkel beperkt tot longaandoeningen. Het UCCZ is een gespecialiseerd ziekenhuis voor de behandeling van chronisch zieken en is een volle dochter van het UMC St Radboud, waar het intensief mee samenwerkt. Van oudsher staan longaandoeningen (COPD en astma) op de voorgrond. Tegenwoordig behoort ook het chronische aspect van ouderengeneeskunde en chronische pijn tot de aandachtgebieden van het UCCZ. In het UCCZ werkt personeel van de afdelingen algemene interne geneeskunde, longziekten, kindergeneeskunde, geriatrie, anesthesie en neurologie.



De gaarkeuken van Dekkerswald.

Op het terrein zijn diverse scholen en bedrijven gevestigd: ZZG zorggroep, UCCZ, Taborhuis, Werkenrodeschool, Kentalis en Top-care. De laatsten huren van ZZG zorggroep, de eigenaar van het terrein. Ook de diverse huizen op het

terrein en de vier langs de Nijmeegsebaan zijn eigendom van ZZG en worden gehuurd door de huidige bewoners. De komende jaren zal Dekkerswald een geheel ander aanzien krijgen door diverse nieuwbouwprojecten. Een ontwikkeling die overigens al enkele jaren bezig is. Het 85 ha. grote terrein zal veranderen in Park Dekkerswald met in totaal 20 ha. bebouwd oppervlak. Het wegenpatroon van weleer zal zoveel mogelijk hersteld worden, met veel fiets- en wandelpaden. Er zal vóór nieuwbouw wel steeds een oud gebouw worden gesloopt, want de hoeveelheid bebouwde oppervlakte mag niet groter worden. Wat er met het hoofdgebouw gaat gebeuren is nu nog niet bekend. Radboudumc (de huidige naam) heeft het gehuurd tot 2015. Daarna zal het mogelijk door ZZG zorggroep verbouwd worden tot luxe woningen/appartementen. De huidige financiële crisis heeft een en ander echter op losse schroeven gezet.

Route wandeling:

- *De start van de wandeling is bij de kapel. Ga vanaf hier, staande met de rug naar de kapel, naar links richting asfaltweg en voormalig hoofdgebouw. Op de asfaltweg rechts richting ingang Universitair Centrum Chronische Ziekten (UCCZ).*



Voormalige wasserij te Dekkerswald.

Rechts, waar tot vorig jaar het restaurant, de aula, de wasserij en de keuken gevestigd waren, vindt nu nieuwbouw plaats door Vestia. Het wordt een complex met 51 appartementen voor mensen die meer of minder zorg nodig hebben, dus met een zorgindicatie. Het zal De Plataan gaan heten.

Daarnaast staat De Eikenhorst. Dit gebouw kwam in mei 2012 gereed en vervangt Irene 1 en 2. De bovenste drie verdiepingen met 39 appartementen zijn gereserveerd voor bewoners met een lichte beperking (somatiek), de onderste twee met 32 appartementen voor bewoners met dementie (psycho-geriatrie). Deze twee afdelingen zijn ingericht volgens het vlinderconcept: bewoners moeten op de afdeling vrij kunnen rondlopen, vlinderen dus.

- *Bij de ingang van UCCZ rechts, de eenrichtingsweg in. Met de bocht naar links en het smalle klinkerpad links oplopen.*

Je komt nu uit bij de voormalige directeurswoning, die tot 10 jaar terug als zodanig in gebruik was. De laatste die hier woonde was de Heer Jongerius met zijn familie. Aan de kant van het bos is een aparte ingang voor de dienstmeid. Op dit moment wordt deze villa gebruikt voor vergaderingen e.d.

- *Bij de voordeur rechts het grindpad opgaan richting de twee gemetselde pilaren.*

Dit zijn de palen waar vroeger het hek aan hing. Naast deze zuilen zie je enkele flinke eiken staan. Dit zijn wintereiken, een niet zoveel voorkomende soort in Nederland. De blaadjes hebben een iets langer steeltje dan die van de zomereik. Daarentegen hebben de eikels van de wintereik een korter steeltje dan die van de zomereik.

- *Na tussen de 2 pilaren te zijn doorgelopen, links de asfaltweg opgaan richting bos.*

Links zie je de resten van enkele afgezaagde eiken. Dit noemt men eikenstobben en deze zijn geschikt als broedstoof voor het Vliegend Hert. Deze worden hier dan ook elk jaar eind mei, begin juni op mooie zomeravonden waargenomen.

Het vliegend hert is een van de grootste kevers die in Europa voorkomen en kan een totale lengte bereiken van meer dan 9 centimeter. De Nederlandse naam is te danken aan de enorme kaken van de mannetjes, die vertakt zijn aan het einde en doen denken aan het gewei van een hert. Bij de vrouwtjes ontbreken de vergrote kaken waardoor ze gemakkelijk zijn te onderscheiden.

De mannetjes zien er indrukwekkend uit door hun grote kaken maar kunnen hier niet mee bijten en zijn ongevaarlijk. De kaken dienen alleen om te imponeren en kunnen niet krachtig worden samengetrokken. De vrouwtjes hebben weliswaar kleinere kaken maar deze zijn in tegenstelling tot die van de mannetjes krachtig en scherp en kunnen gemakkelijk verwondingen aan de huid veroorzaken. Vrouwtjes knagen met de krachtige kaken gaten in de schors van bomen om vervolgens de sapstromen op te likken. Het verspreidingsgebied van het vliegend hert beslaat grote delen van Europa en strekt zich uit tot in Azië. Het is een bewoner van bosrijke gebieden, waar de larven hun voedsel vinden. Deze eten vermolmd vochtig hout, dat tenminste half begraven is en door bepaalde schimmels moet zijn afgebroken. Het vliegend hert is een kwetsbare soort door de hoge eisen aan het voedsel en de lange ontwikkelingscyclus van vier tot acht jaar.

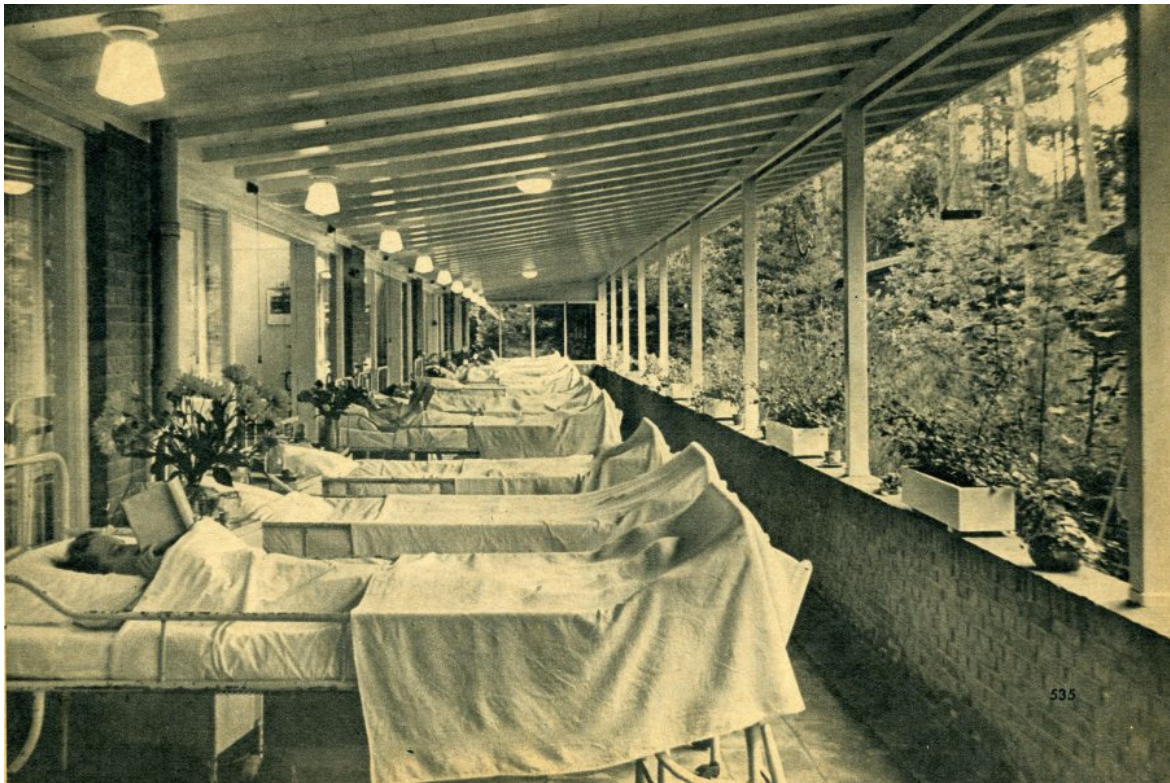


Vliegend hert, foto Rene Krekels

Bij de ijzeren poort zie je een paal met vijf gekleurde pijlen: rood, bruin, blauw, paars en geel. Dit zijn vijf verschillende wandelroutes die zijn uitgezet t.b.v. patiënten van de longrevalidatie. Elke kleur vertegenwoordigt een vastgestelde lengte van een wandelroute.

Rond 1950 was er al een wandelkaart van het terrein. De namen op deze wandelkaart gaven aan wat er te vinden was. Dus in de Grotlaan was de grot, aan de Kwekerijlaan bevond zich de kwekerij waar vooral Douglas- en fijnspar werd gekweekt en langs de Telefoonlaan liep de telefoonkabel naar de spoorlijn Groesbeek-Nijmegen waarlangs de telefoonlijn was aangelegd. Veel wegen hadden namen van planten of dieren. Er was ook een Oprijlaan en een Uitrijlaan.

- *We komen bij een hekwerk met een poort, het is een restant van het zogenaamde binnenhek. We gaan door deze poort, het bospad naar beneden.*



Overdekte ligplaatsen voor patiënten, mannen en vrouwen strikt gescheiden.

Toen Dekkerswald een sanatorium was voor TBC-patiënten maakten zusters er de dienst uit. Er was een aparte mannen- en een aparte vrouwenafdeling en ook nog een kinderafdeling. Dit alles was strikt gescheiden. Omdat voor herstel van deze ziekte buitenlucht erg goed was kwam men veel in het bos, maar mannen en vrouwen op andere tijden zodat men elkaar niet kon ontmoeten. Er werden echter wel hier en daar briefjes voor elkaar verstoppt en ook werd er soms door bezoek voor de patiënten sterke drank verstoppt. Het kwam zelfs voor dat de mannen prostituees ontvingen in het bos. Om hiervan af te zijn liet de toenmalige geneesheer-directeur Henneman rond het terrein een 6 kilometer lang hek plaatsen. De Heer Peeters die econoom directeur was, liet hierop een binnenhek plaatsen zodat hij wilde zwijnen en reeën in het bos kon houden voor de jacht. De heer Henneman vroeg zich af of dit wel veilig was voor de patiënten, of de varkens niet de tuin in zouden komen bij het Sanatorium. Peeters scheen daarop geantwoord te hebben: "als Uw hek de prostituees kan buitenhouden, dan kan mijn hek de zwijnen wel binnenhouden."

Het bos was vanaf toen alleen nog toegankelijk voor personeel en patiënten van Dekkerswald en voor bezoekers met een toegangsbewijs.

- *Na korte tijd zie je rechts een laag hekwerk waar achter zich de voormalige waterzuivering bevindt.*

Hier werd tot ongeveer 2008 het rioolwater d.m.v. natuurlijke reiniging gezuiverd. Sinds de jaren '70 was er een waterzuiveringsinstallatie. Via drie bezinkvijvers werd al het vuile water gezuiverd en via overlopen geloosd in het bos. De vijvers waren aangelegd tijdens de crisisjaren als werkverschaffing en ze hadden een bodem van aangebrachte leem. Bij de aanleg werd gebruik gemaakt van natuurlijke dalen, de zogenaamde droogdalen.

Het was een prachtig stukje bos, met rietkragen en zwanen op het water en karpers, voorn en brasem in de vijvers. Als het warm weer was en de vissen dreigden te stikken, kon men lucht in het water pompen. De vijvers dienden tevens als drinkplaats voor het wild.

Op dit moment wordt het rioolwater van hieruit via een rioolstelsel naar Groesbeek gepompt waar het verder gezuiverd wordt in de rioolzuivering bij De Bruuk. Verderop richting Nijmeegsebaan was de plek waar het relatief schone water van daken en wegen naar het bos werd geleid. Momenteel staan de vijvers zo goed als droog en groeien volledig dicht met struiken en bomen. Na de herinrichting van het terrein van Dekkerswald, dat momenteel plaatsvindt, zal het water van daken en wegen geïnfiltreerd worden op het eigen terrein.

- *Op de kruising net achter het hek rechts, een bochtige weg.*

Links staat aanplant van nog redelijk jonge Douglasspar. Op sommigen staan strepen, hier zal binnenkort worden gedund. Aan de linkerkant van deze bochtige zandweg zie je enkele diepe gaten. Deze zijn gemaakt om het regenwater na een bui tijdelijk op te vangen, zodat de wegen niet teveel vernield worden door het stromende water.

Net voor het einde van deze weg zie je links een wit bordje met 3 zwarte cijfers en 2 rode pijlen. Dit is een wandelroute die is uitgezet door de bosgroep Zuid-Nederland. Zij adviseren boseigenaren bij het onderhoud van het bos en voeren dit ook uit.

- *Op de T-splitsing gaan we links.*

Rechts tegen de heuvel zie je een grote conifeer staan, een Thuja Plicata. Hier heeft een Lourdesgrot gestaan. De grot was opgebouwd met sintels die overbleven in de verwarmingsketels. Je kunt ter plekke nog resten van dit materiaal vinden. Ze zijn daar achtergelaten toen de grot eind jaren '60 werd

afgebroken. De sintels werden verder ook gebruikt voor wegverharding. Ook kun je er nog de resten zien van twee afgezaagde coniferen die achter de grot stonden.

Elders op het terrein heeft nog een tweede (kleinere) Lourdesgrot gestaan, schuin achter het kinderpaviljoen. Ook deze is gesloopt.

Een Lourdesgrot vind je vaak terug op plekken waar een klooster staat of heeft gestaan. In deze omgeving vind je ze o.a. nog bij Mariëndaal in Groesbeek en bij Joachim en Anna en de Onze Lieve Vrouw van Lourdeskerk, beide in Nijmegen. Erg bekend is ook de Lourdesgrot bij de Heilige Martinuskerk in Katwijk aan de Maas, een van de oudste van ons land. Deze stond model voor de grot op Dekkerswald.

Een Lourdesgrot is een kopie van de grot van Massabielle bij de Franse stad Lourdes waar in 1858 Maria zou zijn verschenen aan Bernadette Soubirous. Er zijn in vele landen kopieën gebouwd voor de verering van Onze Lieve Vrouwe van Lourdes, vooral nadat het Vaticaan in 1907 aan deze verschijning een dag in de liturgische kalender heeft verbonden.



Lourdesgrot in het bos van Dekkerswald.

Ook zie je rechts een diepere geul, bijna evenwijdig aan het pad. Hier staan veel brandnetels omdat er in de loop der jaren flink wat tuinafval is neergegoid en de grond zo erg verrijkt is.

Net voorbij de plek waar de grot heeft gestaan vind je rechts van de weg een mierenhoop(je). Deze is van de rode bosmier, een zeer nuttig insect. De rode bosmier bouwt een koepelnest aan de rand van dennen- en loofbossen.

De koepelnesten hebben een eigen temperatuurregeling onder invloed van de zon. De rode bosmier graaft typische, deels bovengrondse nesten en staat bekend als een agressieve soort. Bij verstoring kruipen duizenden woedende mieren op de verstoorder af die het vrijwel altijd aflegt en wegvlucht, al is hij nog zo groot. Dat komt door de stevige kaken waarmee gemeen gebeten kan worden en ook kan de mier mierenzuur afscheiden met het achterlijf. Een enkel nest kan honderdduizenden mieren en meerdere koninginnen bevatten en ook scheuringen vinden plaats waardoor er meerdere nesten in de buurt ontstaan, dit wordt een kolonie genoemd. Een van de weinige diersoorten die ze toch trotseert, en zelfs graag lust, is de groene specht.

Het voedsel bestaat uit alles wat ze te pakken kunnen krijgen en eetbaar is. Er worden voor een deel (schadelijke) insecten gegeten en daardoor is de rode bosmier populair in de bosbouw. Een belangrijk deel van het voedsel wordt verkregen middels symbiose met bepaalde soorten bladluizen. De mieren beschermen de luizen tegen vijanden zoals lieveheersbeestjes en eten de "kleine boodschap" van de luis: honingdauw of luizenmelk. Dit zijn de plantensappen vermengd met veel suikers, want luizen gebruiken de suikers niet voor de stofwisseling. De rode bosmier leeft voornamelijk in naaldbossen en komt in grote delen van Europa voor, hoewel in Nederland niet meer algemeen. De soort is wettelijk beschermd vanwege de achteruitgang, die veroorzaakt is door ontbossing, verzuring en bebouwing. De nesten worden op deels beschutte plaatsen gebouwd, maar de zonnestralen kunnen er wel bij om het op te warmen. De poppen van deze mierensoort zijn vanwege de grootte populair bij vogelhouders die ze aan de jongen voeren.

In het bos rechts van de weg zie je een aantal oude zomereiken, links van het pad staat een flinke rododendron. Ook kun je hier wroetsporen vinden van het wild zwijn. Dit zoogdier komt al sinds 1958 voor in de bossen van Dekkerswald. Ze zijn hier toentertijd uitgezet door de heer Peeters, de toenmalige econoom directeur van Dekkerswald en een verwoed jager. In de zomer werden de zwijnen gevoerd en geteld. Er werden regelmatig drijfjachten gehouden op de aanwezige zwijnen, damherten en moeflons. Later werd er ook vanaf een hoogzit gejaagd. In 2002 werden drijfjachten verboden in Nederland en in dat jaar kocht Staatsbosbeheer 86 ha. van het bos rond Dekkerswald. In 2004 verdwijnt het hekwerk. Het bos ligt namelijk in de ecologische hoofdstructuur waar dieren zich vrijelijk moeten kunnen verplaatsen.

De hekken rond Dekkerswald vormden een te groot obstakel. Vanaf dat jaar is het bos toegankelijk voor iedereen.

- *Het pad naar links voorbij lopen.*

Links zie je voornamelijk Amerikaanse eiken, een aantal heeft rode stippen. Een teken dat ze binnenkort gekapt worden. Er staan relatief veel aangeplante Amerikaanse eiken in dit bosgebied. De eikels ervan dienden als voer voor de wilde varkens.

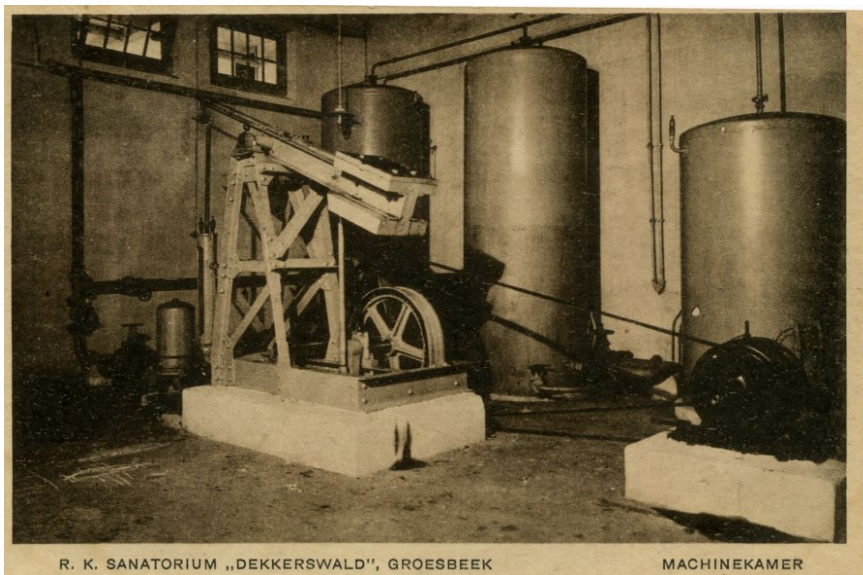
Rechts zie je grove dennen, herkenbaar aan de rode gloed op de bovenste helft van de stam.

- *Op de kruising rechts, de blauwe route vervolgen.*

Links staat een gemengd bos van eiken en grove dennen. Je ziet hier ook veel dood hout liggen: biologisch goud voor het bos. Veel insecten, kevers, etc. leven hierin en hiervan. En dat trekt weer andere dieren, vooral vogels, aan.

- *Het pad loopt langzaam omhoog.*

Rechts van dit pad zie je tussen de bomen een laag hek en gaas. Dit is de voormalige vuilstort van Dekkerswald, dat tot eind jaren '80 als zodanig dienst heeft gedaan. Hier is nogal wat materiaal gestort in het verleden, van ziekenhuismateriaal tot autowrakken. De stort is nu afgedekt met een leemlaag. Er wordt met peilbuizen gemonitord of het grondwater vervuild is, het is hier tenslotte ook een drinkwaterwingebied.



Drinkwaterinstallatie Dekkerswald.

Er groeien nu voornamelijk bramen en brandnetels, maar je kunt er ook kaardenbol en teunisbloem aantreffen. Verder begint de vogelkers op te rukken, het begin van bosvorming.

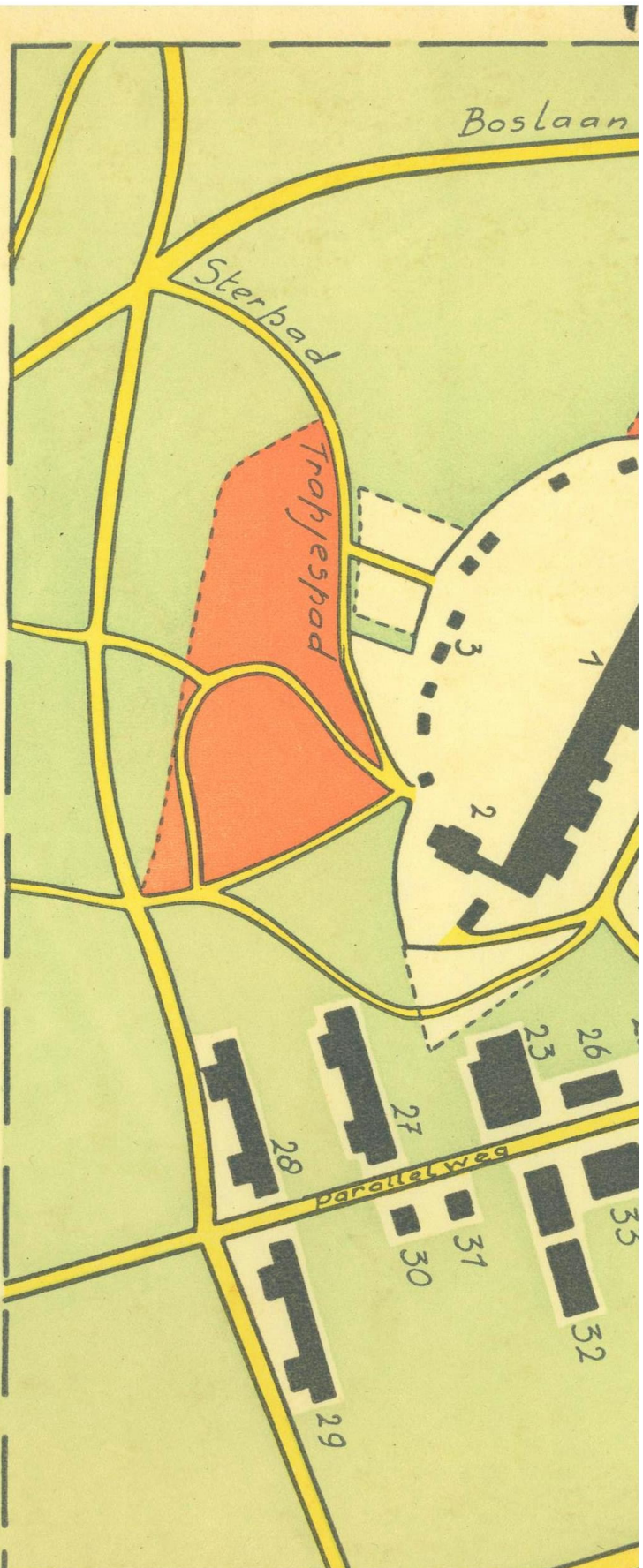
Een eindje verder zie je een ander begin van bosvorming, namelijk erg veel uitgezaaide berken. Dit is een pionierboom die kale stukken grond in korte tijd kan omvormen tot een beginnend bos. Je vindt hier ook nogal wat bosbes en een enkele heidepol. Er staan ook een aantal geplante eiken met een beschermhoes eromheen. Deze zijn aangeplant ter compensatie van elders op het terrein gekapte bomen. Ook bij de nieuwbouw in 2012-2013 is er bos gekapt op het terrein van Dekkerswald. Deze bomen zijn gecompenseerd door in het Groesbeekse kerkdorp De Horst in een nieuw gevormd natuurgebied "Het Schildbroek" een bosje aan te planten.

Boven op het heuveltje gekomen zie je rechts de restanten van een oude beukenhaag. Er liggen ook nog een paar afrasteringpalen met stukken gaas. We komen nu langs de voormalige moestuin met daarbij twee schuren en een muur. Voorheen lag de moestuin verder het bos in bij het zogenaamde "nonnenveldje", het nog steeds open terrein in het bos dat vroeger door de zusters werd gebruikt als picknickveld.



Picknick op het z.g. "nonnenveldje" in het bos.

Erachter vind je nog betonnen randen van zogenaamde koude bakken, die bedoeld waren om zolang mogelijk groentes te telen.



GEBOUWEN „DEKKERSWALD“

SCHAAL 1: 2500

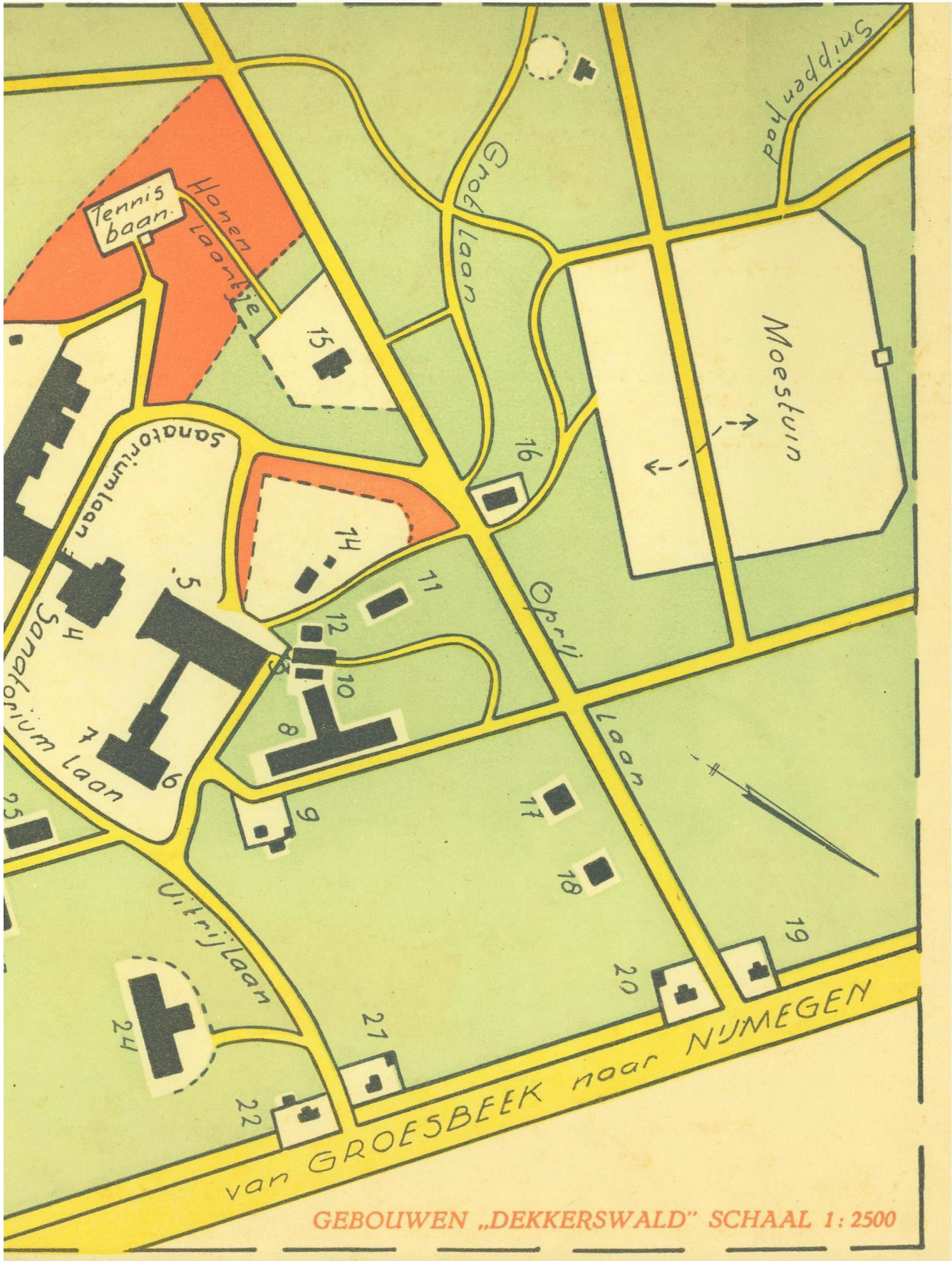
DEKKERSWALD I

1. Hoofdgebouw
2. Kinderpaviljoen
3. Lighallen
4. Kapel
5. Economiegebouw
6. Klooster
7. Rectoraat
8. Personeelspaviljoen
9. Pompinstallatie
10. Fietsenloods
11. Timmermanswerkplaats

12. Transformatorhuisje
13. Kolenbergplaats
14. Bloemkassen
15. Directeurswoning
16. Chauffeurswoning met garage
17. Dokerswoning
18. Dokerswoning
19. Tuinbaaswoning
20. Monteurswoning
21. Boswachterswoning
22. Chefmachinistenwoning
23. Irene Paviljoen

DEKKERSWALD II

24. Dr. v. Spanjekliniek
25. Recreatiepaviljoen verpleegsters
26. Stafpaviljoen
27. Margriet Paviljoen
28. Marijke Paviljoen
29. Beatrix Paviljoen
30. Verwarmingscentrale
31. Fietsenstalling
32. Verpleegsterspaviljoen
33. Personeelspaviljoen



Later is de moestuin verplaatst naar deze plek, nu is dit veldje ingezaaid met koolzaad. Dit is gedaan om de zwijnen te lokken voor de jacht, je ziet hier bovenop en naast de muur dan ook een jachthut. Ook elders op het terrein van Dekkerswald vind je nog jachthutten of de resten ervan.

Achter het koolzaadveldje zie je de twee eerder genoemde schuurtjes. De kleine schuur was een varkensstal, de grote een opslagruimte. De varkens werden gehouden voor het vlees en om het keukenafval op te eten. Bij één van de schuurtjes zijn nog resten te vinden van koude bakken om groente e.d. te kweken. Deze zijn nu overwoekerd met flinke fijnsparren.

De muur die je ziet is waarschijnlijk op de plek waar deze staat, tussen planken, gestort. Er zitten nog ijzeren palen in waaraan gaas bevestigd was als wapening van het beton.

Links van het pad staat een afdakje met 2 boerenkarren. Daar net achter staan een eik en een grove den in innige omhelzing. Je zou het Hans en Grietje kunnen noemen. Een meisje is in het Groesbeekse dialect tenslotte ook een den. Verder het bos in staat nog een schuurtje met oud verroest boerengereedschap. Allemaal uit de tijd dat hier hard gewerkt werd om de dagelijkse kost te verdienen. De patiënten moesten, als ze konden, meewerken op het terrein. In de moestuin was altijd werk voorhanden en ook in het bos werd flink werk verzet. Er werd gekookt op hout afkomstig uit het bos en ook de verwarming geschiedde voor een groot deel met behulp van eigen hout. Er was een ploeg van wel 12 man tuin- en bospersoneel. Ook was er een timmerwerkplaats die nog tot vorig jaar op het terrein te vinden was (nabij het restaurant dat toen ook gesloopt is). Ook in de keuken werkten patiënten mee. Keukenafval werd in het bos gegooid voor de varkens. Er liggen nog steeds flink wat botten waar soep van getrokken is. De opzet van Dekkerswald was een beetje kloosterachtig met de gedachte dat men alles zelf wilde doen. Naast een groentetuin was er ook een boomgaard voor het fruit.

In de crisisjaren is er in het kader van de werkverschaffing een waterput gegraven van 70 meter diep. Dekkerswald ligt op ongeveer 65 meter boven N.A.P., dus dat was geen gemakkelijk karwei.

Links staat een bosje met fijnsparren. Er zitten wat gaten in de grond waar schatgravers op zoek zijn geweest naar munitie uit de Tweede Wereldoorlog. Op het terrein van Dekkerswald is, overigens net als in de rest van Groesbeek, na 17 september 1944 (operatie Market Garden) flink gevochten tussen de geallieerde troepen en de Duitsers. Daarbij zijn veel schuttersputjes en loopgraven in het bos uitgegraven die nu jachtgebied zijn voor schatgravers met een detector, op zoek naar waardevolle resten.

Hier in dit bosje hebben ze naast munitiekisten en een olieton nogal wat huisraad opgegraven. Ongetwijfeld afkomstig uit het klooster en het Sanatorium. In het bos was tijdens de oorlog ook een deel van de medische gegevens van het Sanatorium veilig gesteld.

Kort voor het begin van de operatie Veritable, de aanval op Duitsland op 8 februari 1945, was het bos bij Dekkerswald overladen met oorlogsmateriaal. Nodig voor deze grote aanval waarbij 1500 kanonnen en 200.000 soldaten werden ingezet.



De eerste Amerikanen op het terrein van Dekkerswald, 19 sept. 1944

Hier vlakbij liggen ook nog geulen waar aan het einde van de Tweede Wereldoorlog een aantal tanks stond opgesteld. Ze waren iets schuin omhoog neergezet en schoten onophoudelijk granaten richting de Duitsers die zich in het Reichswald verschanst hadden.

Ook is er het, inmiddels door braamstruiken overwoekerde, voormalige kerkhof van de Zusters te vinden. Het is herkenbaar aan het hekwerk dat er nog staat. Op het kerkhof zijn de gestorven zusters begraven van het klooster op het terrein. Ook Dr. Henneman is er begraven geweest. Ongeveer 11 jaar geleden zijn de resten zorgvuldig verwijderd en herbegraven op de begraafplaats van de zusters Onder de Bogen in Rijckholt, nabij het moederhuis in Maastricht. Ook Dr. Henneman is daar herbegraven.

Voor de patiënten van sanatorium Dekkerswald was er plaats gereserveerd op de begraafplaats van Heilig Landstichting. Deze plek lag op een van de mindere plaatsen van het terrein, waar ook ongedoopten en zigeuners begraven werden.

- *Op de T-splitsing rechts, de bruine en blauwe route.*

Links van dit pad zie je een douglasbos. Kenmerk is de ruwe, wat oranjebruine gloed op het begin van de stam (de voet). Dit bos is gezaaid en is dus een zaaibos. Deze vind je erg veel in de bossen rond Groesbeek. Er werd zaad van den, eik, spar e.d. uitgezaaid en dit zaad werd met een beetje zand afgedekt. Dit zand werd gehaald uit geulen die om de zes meter werden gegraven. Deze geulen zijn nog goed herkenbaar.

- *We komen langs de zendmast voor mobiele telefonie en gaan door het hek.*

Rechts zie je de tennisbanen. Deze zijn in 1970/1971 (direct na de bouw van De Kentering) gerealiseerd. Ook bij de directeurswoning lagen tennisbanen. Deze (betonnen) banen bij de 'villa' waren eigenlijk privé voor de geneesheer-directeur en zijn pas in 1975 verwijderd.

Links zie je een groot open terrein. Dit is voorlopig in gebruik als parkeerterrein, maar hier zal op den duur nieuwbouw komen. Vestia zou hier gaan bouwen, maar deze organisatie is in de problemen gekomen en de bouw is uitgesteld. Het is wel de bedoeling dat er een gebouw komt waarop een zorgfunctie rust, dit is noodzakelijk voor het terrein van Dekkerswald.

Het hoge gebouw naast de tennisbaan is De Kentering. Van origine is dit de verpleegstersflat. Hier woonden de verpleegsters die in opleiding waren intern, dit was een voorwaarde bij toelating tot de opleiding. Later zijn er ook particuliere huurders ingetrokken.

Tevens zetelt hier het centraal bureau van ZZG zorggroep en daarnaast huurt Top-Care er ruimte. Deze organisatie is actief op het gebied van reïntegratie en doet aan zorg- en verzuimbeheer. Waarschijnlijk gaat Top-Care binnenkort nieuw bouwen nabij het Herstelhotel.

- *We lopen de asfaltweg omhoog: het verbindingspad. Bovenaan links "Het Laar" inlopen richting Nijmeegsebaan.*

Net voor het oude originele hekwerk dat de vroegere Oprijlaan afsluit zie je links een Mariabeeld met aan de voet een aantal dieren. Het is hier geplaatst door Marjo Kraaij-Straus en haar man Arno die in het witte huis aan de Nijmeegsebaan 43 wonen. Het is afkomstig van het terrein waar nu het Herstelhotel is, daar waar net na de Tweede Wereldoorlog de 11 eerder genoemde Zweedse paviljoens waren geplaatst. Bij het laatste paviljoen stond een kapelletje waar het beeld in stond dat nu bij Marjo en Arno in de tuin staat.

Volgens Jan Rieken, die 38 jaar als tuinman aan Dekkerswald verbonden is geweest, was het kapelletje uit dankbaarheid geschonken door een bemiddeld persoon die genezen was dankzij Dekkerswald.

Veel zusters en ook (tijdelijke) bewoners van Dekkerswald kwamen regelmatig even bij dit beeld langs.

Het huis van Marjo en haar echtgenoot is overigens het eerste bouwwerk dat verrees op het terrein van Dekkerswald en is dus ouder dan het hoofdgebouw dat in 1913 klaar was. Het werd destijds bewoond door de bouwopzichter van het hoofdgebouw. Later kwam hier de tuinman Piet Hendriks te wonen, de eerste werknemer van Dekkerswald. In de jaren '60 werd zijn zoon Koos hoofd van de tuindienst en hij heeft tot het eind, samen met zijn twee zussen, in dit huis gewoond.

Het huisje is nog grotendeels in originele staat en heeft in de schouw bijvoorbeeld nog echte schildpadtegeltjes van Cuypers uit het begin van de 19e eeuw. Het staat op de gemeentelijke monumentenlijst.

- *Vanaf het beeld lopen we terug richting De Kentering en gaan vlak voor Het Taborhuis de eerste weg links in, een eenrichtingsweg.*

Links staan enkele huizen die bewoond worden door medewerkers of voormalige medewerkers van Dekkerswald, rechts zie je het Taborhuis.

Op de website van het Taborhuis (www.taborhuis.nl) staat het volgende:

Diagnose kanker

Te horen krijgen dat je kanker hebt is vaak zeer ingrijpend; voor jezelf en voor de mensen om je heen.

In korte tijd komt er van alles op je af en vaak kom je voor moeilijke beslissingen te staan.

Allerlei gevoelens kunnen boven komen: onzekerheid, angst, boosheid, verdriet, machteloosheid, eenzaamheid etc. Het Taborhuis biedt houvast.

Het Taborhuis helpt u om te gaan met veranderingen en het vinden van een nieuwe balans.

Wij bieden psychologische behandelingen aan, zowel individueel als in groepen.

De behandeling komt nooit in de plaats van de medische behandeling, maar is gericht op de emotionele, psychologische en relationele gevolgen van uw ziekte. De naam Thabor komt van de berg in Israël waarop Jezus Christus met zijn leerlingen was toen hij van gedaante veranderde.

- *Op het einde van deze asfaltweg gaan we rechts, wederom een asfaltweg.*

Rechts zie je een groot wit gebouw: Kentalis, de open cirkel. In dit gebouw hebben tot 2007 de laatste zusters van Dekkerswald gewoond, na de sloop van het oude klooster. Het waren er steeds 26. Als er een plek vrij kwam werd deze plek opgevuld door een zuster van elders. Op den duur kwamen er zo steeds meer zusters te wonen die helemaal geen binding hadden met Dekkerswald. De laatsten, die vertrokken in 2007, hadden er dan ook nooit gewerkt. Het gebouw van Kentalis stond er al toen het klooster er nog was en heette toen “ Huize Bethel”, genoemd naar de Bijbelse plaats Bethel, letterlijk Huis van God. Een zwerfkei met daarop de naam Bethel bij de ingang van Kentalis herinnert aan deze tijd.

Over de huidige gebruiker kun je op hun website (www.kentalis.nl) het volgende lezen:

Terwindt is er voor leerlingen van 4 tot 14 jaar met complexe problematiek. Zij hebben een ernstige spraak- taalstoornis of zijn slechthorend, met daarnaast andere problematiek die het schools functioneren fors beïnvloedt. Dit maakt dat het leren niet vanzelfsprekend gaat. Er is een intensief orthodidactisch en orthopedagogisch onderwijsarrangement noodzakelijk. In hetzelfde gebouw kunnen de leerlingen en hun ouders ook terecht voor zorg-op-maat van Kentalis De Open Cirkel.

De portiersloge die bij de huidige hoofdingang van Dekkerswald staat is ook gebouwd in 1913. Hier heeft tot 2003 's nachts een portier gezeten. Daarna werd de taak overgenomen door stagiaires, maar ook daaraan kwam in 2012 een einde. De bezetting van de loge heeft de honderd jaar dus net niet gehaald. De bewaking was een van de taken, die nu in handen ligt van een extern bureau dat gehuisvest is in het UCCZ.

De nieuwe filosofie is dat Dekkerswald een voor iedereen toegankelijk terrein wordt. In die zin klopt het wel dat er geen portier meer is, al wordt de controle op het terrein zo wel minder.

Naast de portiersloge stond tot kort geleden een kiosk, waar menigeen op warme dagen een ijsje heeft gekocht. Helaas was deze dermate slecht dat besloten is tot sloop.

Net voorbij de eerste weg naar rechts begint een groot grasveld. Hier stond vanaf 1924 het klooster van de zusters Onder De Bogen. De welbekende

taxuszuilen staan er nog steeds, als twee verloren wachters. Ooit markeerden ze de oprit naar het voormalig kloostergebouw. Het onderkomen van, in de hoogtijdagen, 150 zusters dat rond 1990 werd gesloopt. Een stukje muur dat dienst deed als grondkering in de voormalige kloostertuin is er nog.



Klooster van de zusters Onder De Bogen.

- *We vervolgen de asfaltweg richting hoofdgebouw.*

We zien even voorbij de eerste weg links, die we overigens niet ingaan (Boslaan), een beeld van een vrouw die zich voorover buigt naar een jongetje met een bal achter zijn rug. Het lijkt er op of de jongen, tegen de regels in, heeft gevoetbald en daarbij wellicht een ruit heeft gebroken. Het beeld is gemaakt door Peter Rutten.

De Boslaan voert naar Berkenhof en verder naar het herstelhotel.

Berkenhof is het voormalige Irene 3 dat gebouwd was in 1998 en is in juli 2012 verbouwd tot kleinschalige woonvorm voor dementerenden die niet kiezen voor een eigen appartement.

Daarachter zie je drie gebouwen die samen sinds september 2012 het herstelhotel vormen. Het is in de plaats gekomen van Irene 4 (gebouwd in 1961) en van verpleeghuis Margriet in Nijmegen. Iedere vleugel heeft een eigen naam en is genoemd naar een Groesbeeks natuurgebied: Bruuk, Kraayendal en

Mulderskop. Het herstelhotel is bedoeld voor patiënten die uit het ziekenhuis komen en moeten revalideren. Er is plaats voor 185 gasten.

Met de nieuwbouw is er ook een stuk historie verdwenen: géén der huidige gebouwen heeft nog de naam “Irene”.

Het voormalige gebouw Irene 4 is er nog wel maar is momenteel in gebruik als centraal magazijn.

- *We lopen door naar het hoofdgebouw en gaan daar aan de linkerkant omheen. We lopen over het gras langs het gebouw en komen zo aan de achterkant. Vandaar lopen we naar een gemetselde trap en dalen af naar het grindpad. We kunnen het grindpad naar rechts oplopen richting een groepje grote oude coniferen en vanaf daar gaan we met een bocht terug richting de halfronde muur met het beeld.*

De tuin werd vroeger onderhouden door een tuindienst van 7 personen, het werk is nu uitbesteed.



Heilig Hartbeeld

In de tuin staat een Heilig Hartbeeld, gemaakt door Victor Sprenkels (Rotterdam 1878-Voorburg 1959). Hij was vanaf 1902 werkzaam bij de kunstwerkplaats van de fa. Cuypers in Roermond. De intronisatie van dit beeld vond plaats op 18 oktober 1928 door de toenmalige bisschop van Den Bosch Z.D.H.Mgr.Arn.Diepen, na het opdragen van een plechtige Heilige Mis in de kapel van Dekkerswald. Deze inhuldiging was het hoogtepunt van de viering van het 15-jarig bestaan van Dekkerswald.

Op de voet van het beeld staat "Rex Misericordiæ": Genadige Koning. Aan de achterkant van dit beeld zit een nis waar vroeger een apparaat in stond waar de bewaker tijdens zijn ronde over het terrein aan een sleutel moest draaien zodat men kon zien of hij zijn ronde wel helemaal had gemaakt. De vijver die nu tussen het beeld en het hoofdgebouw ligt is enkele jaren na plaatsing van het beeld aangelegd.

In deze tuin zijn nog een aantal mooie oude bomen te vinden: sierkersen, gouden regen, magnolia, blauwspaar, hulst, rododendron en enkele mooie zuiltaxussen. Deze zijn net na de bouw van het hoofdgebouw aangeplant en ze staan dan ook al op foto's uit die tijd.



Hoofdgebouw van Dekkerswald, voor de verbouwing van 1929.

In de tuin stonden 12 draaibare lighallen waar de tuberculoselijders de dag doorbrachten. Ze konden zo in de zon en uit de wind gedraaid worden.

Ook waren er kleine gebouwtjes in de tuin geplaatst waarin luidsprekers zaten. Zo konden de patiënten in de buitenlucht toch de kerkdienst volgen. In 1940 zijn deze verwijderd. Ieder bed en de vaste lighallen kregen toen hoofdtelefoonaansluitingen, zodat patiënten die dit niet wilden geen last hadden van muziek of gepraat.



De tuin met draaibare lighallen voor het hoofdgebouw van Dekkerswald. Op het gazon zie je de luidsprekers.

Vanaf het gazon heb je een mooi zicht op het hoofdgebouw. Dit hoofdgebouw met een lengte van 150 meter van architect Eduard Cuypers, een neef van de bekendere Pierre Cuypers, is in 1912/1913 gebouwd door de Nijmeegse firma Thunissen en Kropman en is financieel mogelijk gemaakt door uiteenlopende acties onder Katholieke Nederlanders. Het hele gebouw is gericht op het zuiden. Vanuit de tuin gezien werden in het linkerdeel van het hoofdgebouw de mannen verpleegd, in het rechterdeel de vrouwen.

Alvorens te kunnen bouwen moest er eerst een bron geslagen worden voor het bij de bouw benodigde water. Door problemen met keien in de bodem duurde dit ruim drie maanden langer dan gedacht. De bouw had daardoor nogal wat vertraging. Er werd toen eerst gewerkt aan de portierswoning en aan de dokterswoning. Water voor deze twee bouwwerken werd van elders in vaten aangevoerd. 19 juni 1912 was de bron klaar en kon er met de bouw van het hoofdgebouw begonnen worden.

In 1929 is het middelste deel van het hoofdgebouw (met het torentje) voorzien van een extra verdieping. Aannemers Gilissen en Wijers hebben toen de bovenste verdieping (de kap) opgevijseld en de derde verdieping is er vervolgens tussen gemetseld.

Alle slaapkamers waren gericht op het zuiden en ook zijn er flink wat grote balkons en veranda's. Daar lagen de patiënten in de buitenlucht, noodzakelijk voor een voorspoedig genezingsproces. In het midden van het gebouw is het mooiste balkon, daar lagen de rijkere mensen. Er was overigens sowieso een klassensysteem. We zagen op een oude foto drie klassen vermeld. Voordeel was dat de rijkere klasse meer betaalde en dat daardoor de 3e klasse wat minder hoefde bij te dragen. Het was economisch gezien ook een moeilijke tijd, net na de Eerste Wereldoorlog. Vooral door de grote inzet van de zusters heeft Dekkerswald het in die jaren kunnen bolwerken.

Er was sinds 1924 ook een kinderafdeling. Deze was gevestigd in het voormalige kloostergebouw, gelegen aan de zuidoostflank van het hoofdgebouw (later De Papelberg). De kinderen kregen dagelijks enkele uren schoolonderricht van de zusters.

Boven in de kap bevindt zich een klok. Deze werd geluid om iedereen ter kerke te roepen.

Op oude foto's zie je op alle daken van het hoofdgebouw dakkapellen. Deze zijn verwijderd in de jaren '80. Het onderhoud ervan, vooral wat betreft schilderwerk, werd te duur. Alleen het middendeel van het hoofdgebouw, het deel met het torentje, en de kopse kanten van de gebouwen daarnaast hebben nu nog dakkapellen. Sinds de dakkapellen zijn verwijderd, zijn de zolders ook niet meer in gebruik.

Op het einde van de oorlog deed Dekkerswald dienst als evacuatieadres. Heel Groesbeek en een deel van Nijmegen waren inmiddels, op bevel van de geallieerden, ontruimd. Naast ruim 300 patiënten telde Dekkerswald dan ook honderden vluchtelingen uit Nijmegen en Groesbeek. Hieronder ook de familie Rieken die later voor een deel op Dekkerswald is gaan werken. Vader Rieken was stoker op Dekkerswald en hij was volgens de toenmalige geneesheer-

directeur Henneman onmisbaar. Hij wilde wel blijven maar dan moesten zijn vrouw en kinderen ook kunnen blijven. Daarin werd toegestemd. De Heer Henneman hield tijdens de oorlog een dagboek bij dat erg interessant is om te lezen. Dekkerswald is tijdens de oorlog overigens nooit ontruimd geweest.



Inrichting centrale hal hoofdgebouw met glaskoepel

In het hoofdgebouw zijn nog mooie oorspronkelijke details te vinden, zoals een gietijzeren hekwerk langs de trappen bijvoorbeeld, of het groene glaswerk dat ook al honderd jaar meegaat. Op oude foto's zijn de toen veel hogere plafonds te zien, later omlaag gehaald om ruimte te maken voor allerlei installaties. Voordeel is dat daarmee ook het energieverbruik flink is afgenomen. Architect Cuypers heeft ook een deel van het originele meubilair ontworpen. Een kastje uit die tijd bevat het gedenkboek van Dekkerswald, waarin alle

gedenkwaardige momenten staan genoteerd. Op oude foto's vinden we dat kastje terug in de toenmalige centrale hal van het gebouw. Tijdens het jubileum van Dekkerswald in 2013 is dit kastje te zien op de tentoonstelling in de kapel. De voornaamste handtekening in het gedenkboek is die van Koningin Emma bij haar bezoek aan Dekkerswald op 2 september 1915. Op 13 september 1912 was zij al eens onverwacht op bezoek geweest. Koningin Emma was erg actief op het gebied van bestrijding van tuberculose. De voorlopig laatste mijlpalen verwijzen naar de oprichting van en een samenwerkingsovereenkomst met UCCZ, in 2009 en 2011.

- *We lopen terug langs het gaas, het voormalige binnenhek, naar een voormalige lighal.*

Volgens Jan Rieken is dit gebouwtje, waarin nu een kunstenaar een atelier heeft, een voormalige lighal. Deze is dichtgemaakt en daarna jarenlang gebruikt als opslagruimte door o.a. de tuindienst. De lighal staat op de gemeentelijke monumentenlijst.



Lighal met rustende patiënten.

- *Vorbij de lighal gaan we door het hek naar het grasveld.*

Op de hoek staat een vierkante pilaar. Dit is een gemetselde schoorsteen en is een restant van het schooltje bij het kinderpaviljoen. Toen de zusters hun eigen klooster kregen namen de kinderen het latere Papelberg in gebruik. Omdat deze kinderen ook onderwezen moesten worden is er één lighal omgebouwd tot klaslokaal. Om er in de winter te kunnen stoken is er toen een schoorsteen tegenaan gebouwd en deze staat er nu nog.

- *We vervolgen het pad dat nu omhoog loopt.*

Links is een vlak stuk waar het voormalige Papelberg heeft gestaan.

- *We lopen richting stalen trap en de asfaltweg waar we al eerder gelopen hebben. We gaan daar naar links, richting startpunt van de wandeling, de kapel.*



Kapel Dekkerswald met overdekte gang naar het hoofdgebouw.

Tijdens de bouw van het hoofdgebouw stond de directiekeet op de plek waar nu het parkeerterrein is naast de kapel. Toen het hoofdgebouw klaar was is de directiekeet gebruikt als tijdelijk kerkgebouw. De begane grond telde 50 vierkante meter en de verdieping 20 vierkante meter en in totaal konden er 160 personen plaatsnemen. Omdat deze al snel te klein bleek is gelijk

begonnen aan de bouw van de huidige kapel "Onder de bogen". Ook dit ontwerp was van architect Eduard Cuypers.

De nieuwe kapel werd 30 meter lang en 16 meter breed en was het geografisch middelpunt van Dekkerswald, er was plaats voor 300 personen. De kapel was d.m.v. overdekte gangen verbonden met het klooster, het economiegebouw en met het hoofdgebouw. Vorig jaar, tijdens de restauratie van de kapel, zijn de deuren die toegang gaven tot deze gangen weer teruggeplaatst in de kapel (zijde parkeerterrein). Bij de weg (Sanatoriumlaan) was een onderbreking in de overdekte gang om verkeer op de weg doorgang te verlenen.

Na inzegening van de kapel in mei 1919 is de directieket verplaatst naar de plek waar nu De Kentering is. Vanaf toen deed deze dienst als chauffeurswoning. 18 November 1944 heeft deze woning een voltreffer gehad, waarbij een chauffeur, Antoon Furer, om het leven kwam.

Tijdens de renovatie van de kapel, die in september 2012 klaar was, zijn delen van oude muurschilderingen van de Nijmeegse kunstenaar Piet Gerrits (ook bekend van de Heilig Landstichting) weer tevoorschijn gekomen. Deze waren bij modernisering in 1931 en 1959 overgeschilderd.

Erg mooi zijn de in de ramen verwerkte historische foto's van Dekkerswald, die vooral als de zon er op schijnt een magische uitstraling hebben. Ook is er een stiltecentrum in de kapel ingericht en zijn er enkele toiletten geplaatst. Het stiltecentrum is elke dag geopend om er even tot rust te komen of een kaarsje aan te steken. Niet letterlijk overigens, want vanwege brandgevaar mogen er alleen nog maar elektrische kaarsen ontstoken worden.

Aan de westzijde van de kapel is een theehuis aangebouwd, een ontwerp van Marie- Jeanne Sas. Op dit moment is het theehuis nog dagelijks geopend voor een ieder die er van een kop koffie, thee etc. wil genieten. Vanaf 1 november zal het alleen nog maar open zijn bij activiteiten in de kapel.

Sinds de renovatie en herinrichting is de kapel in gebruik als multifunctioneel ontmoetings- en activiteitencentrum, als stiltecentrum en als plek voor vieringen. Het is nu geschikt voor muzikale en andere optredens, tentoonstellingen, symposia en als centrum voor zingeving. Om hiervoor ruimte te scheppen zijn de oude, houten kerkbanken verwijderd. Wat bleef is de spreuk boven de toegangsdeur: "Behoudenis der zieken".



Dit boekje is tot stand gekomen t.g.v. het 100-jarig bestaan van Dekkerswald. Daarbij hebben we veel medewerking gehad van Marjo Kraaij-Straus, Eric Jacobs en Jan Rieken.

September/oktober 2013
Paul Leenders en Peter Pouwels
namens Landschapsbeheer Groesbeek (LBG)

Bronnen:

Met name het boekje dat in 1988 bij de toenmalige fototentoonstelling is uitgegeven was een bron van informatie. Verder diverse boeken, kranten, internet. En natuurlijk Marjo, Eric en Jan.